

Visie Een thuis in de gemeente Lochem voor nieuwkomers

Wij bieden vanuit onze maatschappelijke opgave een thuis aan nieuwkomers. We streven naar een lokale samenleving waarin zij mee kunnen doen in het dagelijkse leven. We houden oog voor de beschikbaarheid en toegankelijkheid van basisvoorzieningen voor inwoners en nieuwkomers waarbij we zo min mogelijk (extra) druk op voorzieningen nastreven. Nieuwkomers maken in harmonie deel uit van onze samenleving.

Dat is de kern van de visie 'Een thuis in de gemeente Lochem voor nieuwkomers'. De visie is de basis voor



Een thuis in de gemeente Lochem voor nieuwkomers

te maken keuzes over het opvangen van nieuwkomers in de gemeente Lochem. Voor de bestaande opgave en taakstellingen die nog op de gemeente afkomen. De visie geeft koers, focus en wendbaarheid en een proces en afwegingskader om tot locatiekeuzes te komen.

Over welke doelgroepen gaat de visie?

De visie gaat over alleenstaande minderjarige vluchtelingen, asielzoekers, ontheemden, statushouders en nareizigers en vluchtelingen. De gemeente heeft een opgave voor al deze doelgroepen. De wettelijke taken van de gemeente verschillen per doelgroep.

"Gemeente Lochem neemt haar maatschappelijke verantwoordelijkheid"

Wethouder Ria Leliveld (Nieuwkomers): "We spreken in de visie uit dat we een maatschappelijke verantwoordelijkheid voelen voor het bieden van een thuis aan nieuwkomers. We kunnen dit alleen bereiken als we balans houden met de belangen van inwoners en we goed samenwerken met partners, de regio en inwoners"

De visie heeft drie thema's

Huisvesting, meedoen en basisvoorzieningen.

Huisvesting

Als gemeente richten we ons op humane opvanglocatie(s) en/of huisvesting. Nieuwkomers hebben, afhankelijk van hun status, recht op opvang en/of huisvesting. Bij voorkeur in de nabijheid van basisvoorzieningen, zoals openbaar vervoer, winkels en onderwijs. Wanneer locaties gerealiseerd moeten worden, maakt het college keuzes aan de hand van het afwegingskader in de visie.

Meedoen

Iedereen heeft een invulling van de dag nodig, los van afkomst, status en toekomst. Door te werken, te sporten, naar school te gaan of vrijwilligerswerk te doen. Onze samenleving

is open en toegankelijk. We zien kansen om verbindingen tot stand te brengen die leiden tot sociale en economische binding in onze gemeente. Meedoen stimuleren we en indien nodig, organiseren of faciliteren we dat. De gemeente organiseert wat verplicht is; denk aan onderwijs voor kinderen: een wettelijke taak.

Basisvoorzieningen

Waar dat kan, ontlasten we basisvoorzieningen, zoals onderwijs, gezondheidszorg en gemeentelijke dienstverlening. We benutten kansen, als dit zorgt voor het toegankelijk houden of beschikbaar maken van basisvoorzieningen. Hierover blijven we in gesprek met onze samenwerkingspartners en we werken samen in de regio. Voor het COA geldt dat we hen vragen om vervoer, gezondheidszorg en begeleiding zelf te regelen.

Hoe is de visie gemaakt?

De visie is gemaakt in korte tijd. Om te horen wat inwoners en partners belangrijk vinden, is er een online flitspeiling gehouden. Ook was er een inloop voor genodigde inwoners, organisaties en maatschappelijke partners. Zij konden reageren op de hoofdlijnen. De visie neemt zorgen over druk op voorzieningen en integratie serieus. Het college neemt regie over de locatiekeuze(s), en stimuleert dat betrokkenen vervolgens hun inbreng kunnen hebben bij wat er nodig is op en rond de locatie(s).

Behandeling van de visie in de raad

De gemeenteraad vroeg het college in maart om een visie te maken voor de opvang van asielzoekers. Het college legt de visie nu voor aan de raad. De raad bespreekt de visie voor het eerst aan een beeldvormende tafel op 10 juni. De agenda van de gemeenteraad vindt u op www.lochem.nl/politie-keavond. Hier staat ook informatie over hoe u op 10 juni kunt inspreken over dit onderwerp en op welke wijze u zich hiervoor kunt aanmelden.

Donderdag 6 juni Europees Parlementsverkiezing

Donderdag 6 juni kunt u stemmen voor de leden van het Europees Parlement. Maak gebruik van uw democratisch recht en kom stemmen. De stemlokalen in onze gemeente zijn open van 7.30 uur tot 21.00 uur. In het gemeentehuis zijn een stemmal en een audiobox beschikbaar. Zo kunnen kiezers met een visuele beperking zelfstandig hun stem kunnen uitbrengen.

Zie ook de pagina 'Europees parlementsverkiezing' verderop in deze Berkelbode.

Toch nog een vraag?

- Kijk op www.lochem.nl/verkiezingen
 - Kom tijdens onze openingsuren langs in het gemeentehuis
 - Bel ons en vraag naar team Verkiezingen (0573) 28 92 22.
 - Waar kunt u stemmen?
- Kijk op www.waarismijnstemlokaal.nl

Taallessen en werk voor meer kansen om mee te doen!

De gemeente zet volop in om iedereen mee te laten doen in onze Lochemse samenleving. Dat geldt zeker ook voor Oekraïense vluchtelingen en statushouders (mensen die een verblijfsvergunning hebben gekregen). Door te investeren in zowel taal als werk stimuleren we dat zij beter kunnen integreren, meedoen aan allerlei activiteiten én kunnen werken. Zeker in een tijd van schaarste en personeels tekorten biedt dit kansen.

De gemeente doet dit niet alleen. Samen met partners als Interbeek (taalaanbieder en inburgering), het Taalhuis van de bieb en met werkgevers zorgen we ervoor dat we de kansen vergroten om mee te doen. Door nauw met elkaar samen te werken bereiken we meer.

Taal en werk combineren

Wethouder Ria Leliveld: "Een mooi en concreet voorbeeld van deze samenwerking is 'taal op de werkvloer' bij Hotel Landgoed Ehzerwold. Dankzij de inspanningen en goede samenwerking tussen Ehzerwold, het taalhuis en de gemeente hebben we, naast werk, ook taallessen kunnen verzorgen voor de groep Oekraïense vluchtelingen die daar werken. Door taal en werk te combineren kunnen deze Oekraïners veel beter meedoen in de Nederlandse samenleving. De eerste resultaten zijn veelbelovend."

Ook mogelijkheid extra taallessen voor statushouders

Naast Oekraïense vluchtelingen is de gemeente ook verantwoordelijk voor de inburgering van (volwassen) statushouders. Dit betekent dat zij Nederlandse taallessen volgen bij een

professionele taalaanbieder en is er ondersteuning tijdens het inburgeringstraject via taalmaatjes bij de bieb. Na het inburgeringstraject hebben statushouders ook nog de mogelijkheid tot extra taallessen.

Projecten voor betere taalvaardigheden van statushouders

Project Z is een mooi voorbeeld van het ondersteunen van statushouders op het gebied van taal. Een groep van 13 vrouwelijke statushouders heeft in 2023 een opleiding op MBO 1 niveau in de zorg gevolgd en afgerond, samen met het Graafschap College. Dit biedt een mooie basis bij het vinden van werk of vrijwilligerswerk.

Ook in de circulaire fietsenwerkplaats in Eefde worden per jaar ongeveer 10-14 kandidaten, waaronder statushouders, geholpen om technische vaardigheden te leren en werkervaring op te doen. Waarbij ze ook hulp krijgen om een zinvolle daginvulling te hebben en, wanneer nodig, taallessen op de werkvloer te volgen. De eerste resultaten van dit project verwachten we begin volgend jaar.

Uitdagingen voor de toekomst

Bij het vinden van een geschikte werkplek is het taalniveau belangrijk. Daarom zetten we in op contact met lokale werkgevers die werkervaringsplekken en betaalde banen aan willen bieden aan statushouders en/of vluchtelingen uit Oekraïne. Want het biedt werkgevers ook kansen om op die manier hun personeels tekort op te lossen wanneer zij investeren in deze groeiende groep medeburgers.

Samen sterk tegen (drugs)criminaliteit

De derde week van mei was in Noord- en Oost Gelderland de Week tegen Oermijning. Er waren in de hele regio controles en acties, bedoeld om misstanden te voorkomen of direct aan te pakken.

Controles

In de campagneweek bezochten politie en handhavers 399 locaties, 900 garageboxen en controleerden ze 203 voertuigen. Dit grote aantal bezoeken leverde veel misstanden op, zoals illegale bewoning, milieu-overtredingen, en niet voldoen aan de voorwaarden van een vergunning.

Thema: synthetische drugs

Er was in de handhaving vooral aandacht voor 'synthetische drugs'. Die worden gemaakt in een laboratorium door verschillende chemische stoffen samen te voegen. De productie van deze drugs komt ook voor in Noord-en Oost Gelderland. Het kan een enorme schade veroorzaken aan het milieu en de leefomgeving.

Voorlichting in Eefde

In Eefde konden inwoners de

oermijningsbus bezoeken. Bezoekers kregen uitleg over de gevaren en hoe ze de signalen van cocaïnehandel, hennepsteelt en synthetische drugs kunnen herkennen. Ook kregen ze informatie over wat te doen bij vermoedens van een drugsclub of een hennepkwekerij.

Wat moet ik doen als ik mogelijk drugsafval vind?

- Zorg dat u op afstand blijft. Ga er niet vanuit dat u veilig bent als u geen chemische geur ruikt
- Bel direct 112

Wat moet ik doen bij verdachte situaties?

- Ziet u een verdachte situatie? Meld het bij de politie op 0900-8844 of de gemeente.
- Bij spoed bel 112
- Noteer als de situatie veilig is, bijzonderheden zoals: opvallende activiteiten, nummerborden, auto's, signalen enz. Geef deze info door aan de politie.
- Anoniem melden? Meld Misdaad Anoniem op 0800-7000

Contact

Gemeente Lochem

Postbus 17, 7240 AA Lochem
Hanzeweg 8, 7241 CR Lochem
Telefoon: (0573) 28 92 22
E-mail: info@lochem.nl
Internet: www.lochem.nl
WhatsApp: 06 - 50 08 06 19

Telefonisch bereikbaar

Ma t/m do 8.30 - 17.00 uur
Vr 8.30 - 12.30 uur

Openingstijden gemeentehuis Lochem

Ma, di en wo: 8:30 - 17:00 uur
Do: 8:30 - 20:00 uur
Vrij: 8:30 - 12:30 uur

Burgerzaken alleen op afspraak

Maak digitaal een afspraak via www.lochem.nl of bel met (0573) 28 92 22.

Omgevingsloket alleen op afspraak

Maak digitaal een afspraak via info@lochem.nl of bel met (0573) 28 92 22

Gorsel (alleen burgerzaken)

Den Oldenhof
Hoofdstraat 45, 7213 CR Gorsel
Wo 8.30 - 12.30 uur en 13.30 - 17.00 uur
Alleen op afspraak.

't Baken

www.bakenlochem.nl
Postbus 17, 7240 AA Lochem
Hanzeweg 8, Lochem
Afspraak maken? Bel 't Baken!
(0573) 28 92 90

Ideënmakelaars

Appie Baas en Diane Wolkorte:
idee@lochem.nl

B&W info



Als u een van de collegeleden wilt spreken, informeer dan naar de mogelijkheid om een afspraak te maken. U kunt bellen met (0573) 28 92 22. U kunt ook een brief sturen of mailen naar bestuurssecretariaat@lochem.nl.

Netwerk groene vrijwilligers: Ontmoet de vrijwilligers van IVN Natuurtuin

In Lochem zijn verschillende groene vrijwilligersgroepen en vraagbaken voor biodiversiteit. Zij helpen ons om de gemeente groener en biodiverser te maken en te houden. Bij de groene vrijwilligersgroepen kunt u terecht voor uiteenlopende onderwerpen over groen, natuur en landschap, bijvoorbeeld: vogels of vleermuizen, of bomen of landschapsonderhoud. Maak kennis met de vrijwilligers van IVN Natuurtuin!

Wie zijn jullie?

Karen Groeneveld: "Wij zijn een groep mensen die samen de natuurtuin in Lochem onderhouden. Samen bedenken we de vormgeving en onderhouden we het terrein. We zijn een onderdeel van IVN Noord-Midden Achterhoek. Ons motto is om jong en oud te laten beleven hoe leuk, gezond én belangrijk natuur is. In de natuurtuin is daar alle ruimte voor. Het IVN organiseert wandelingen en lezingen. We hebben allerlei werkgroepen en geven daarmee heel veel mensen een kans om meer te leren over de natuur om ons heen."

Wat doen jullie?

"De natuurtuinwerkgroep is een van de werkgroepen van IVN Noord-Midden Achterhoek. Ze werken vaak samen met scholen, met de groep landschapsbeheer en met andere werkgroepen van het IVN. Onze tuin wordt ingezet in allerlei bijzondere activiteiten, van midzomeravond tot oogstfeest. We leveren ook een bijdrage aan andere IVN-activiteiten."



IVN Natuurtuin vierde onlangs haar 40-jarig jubileum. Op 25 mei overhandigde wethouder Marja Eggink de natuurtuin als cadeau een nieuw poorthek. Op de foto: Karen Groeneveld en Gerard Doornbos van IVN Natuurtuin en wethouder Marja Eggink.

We hebben regelmatig scholen op bezoek. Een terugkerende activiteit is de modderdag, een ontzettend leuke dag waarin kinderen heerlijk vies mogen worden."

Hoe ontwikkelt de tuin zich?

"De tuin bestaat nu 40 jaar en krijgt steeds meer vorm. Niet alleen zijn onze struiken en bomen meer volgroeid. Ook de biodiversiteit in de tuin is enorm toegenomen."

Hoe gaan jullie verder?

"De natuurtuin blijft belangrijk voor veel activiteiten, en onze tuin groeit verder. Ze biedt plaats aan veel kruiden, groenten en oude fruitrassen. Daarnaast is er veel ruimte voor natuur en wordt ook het element om grondwater in werking te zien verder ontwikkeld."

Hoe is jullie relatie met de gemeente en met omwonenden?

"Wij hebben een goede relatie met de gemeente en met de omwonenden. De grond voor de tuin hebben we van de gemeente in bruikleen gekregen, en omwonenden komen regelmatig een ommetje maken."

Hebben jullie nog vrijwilligers nodig?

In onze tuin is altijd ruimte voor nieuwe medewerkers, maar ook in de andere werkgroepen en het bestuur is nog plaats voor nieuwe vrijwilligers. Wilt u zich aanmelden, neem dan contact op met:

Nieuwsgierig geworden naar de verschillende groepen in het groene vrijwilligersnetwerk?

Lees dan verder op www.lochem.nl – natuur en klimaat – groene vrijwilligersgroepen.

Fiets vanaf 29 mei het Rondje Erfgoed, een bijzondere fietsroute door de regio

Fiets vanaf 29 mei met het unieke verzamelalbum Rondje Erfgoed door de Gelderse Stedendriehoek. Ontdek de rijke historie en bijzondere erfgoedlocaties in het gebied rondom Apeldoorn, Brummen, Lochem, Voorst en Zutphen.

Rondje Erfgoed: verzamelalbum en routeboekje

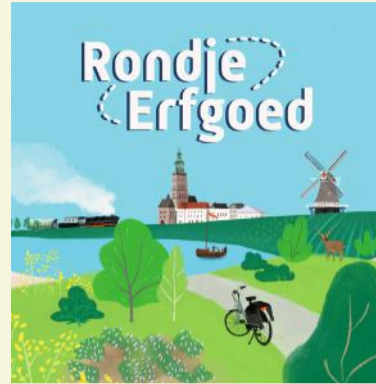
Het unieke verzamelalbum combineert achtergrondinformatie, fiets- en wandelroutes, foto's, afbeeldingen en bijzondere wetenswaardigheden. Maar, niet bij elke erfgoedlocatie zijn alle bijbehorende afbeeldingen opgenomen. De stickers die nodig zijn om dit routeboek compleet te maken, krijgt u gratis. U krijgt ze bij een bezoek aan de erfgoedlocaties. In onze gemeente doen mee: Berkelzomp Ente, Heks van Almen, Huis Verwolde, Museum MORE, Museum STAAL, Oude Stadhuis Lochem en de Oude Begraafplaats Lochem.

Gemeenten en erfgoedlocaties

De 5 deelnemende gemeenten delen in het verzamelalbum hun (erfgoed) geschiedenis. Elke erfgoedlocatie vertelt kort over het verleden en wat er nu te doen is. Zoals rondleidingen, activiteiten en evenementen.

Routeboekje en verkooppunt

Het album bevat routes voor het Rondje Erfgoed. Inclusief een hoofdroute en routes voor de directe omgeving per fiets, te voet of met de stoomtrein. U kunt de route in elke gemeente en bij elke erfgoedlocatie starten. Elke locatie biedt een routebeschrijving naar de volgende locatie, waarbij knooppuntenroutes



worden gebruikt. Het routeboekje Rondje Erfgoed is verkrijgbaar voor € 3 bij verschillende verkooppunten in de regio. De verkoopadressen vindt u op de website van CODA: www.coda-apeldoorn.nl/nl/archief/rondje-erfgoed.

Maak kans op een persoonlijke rondleiding

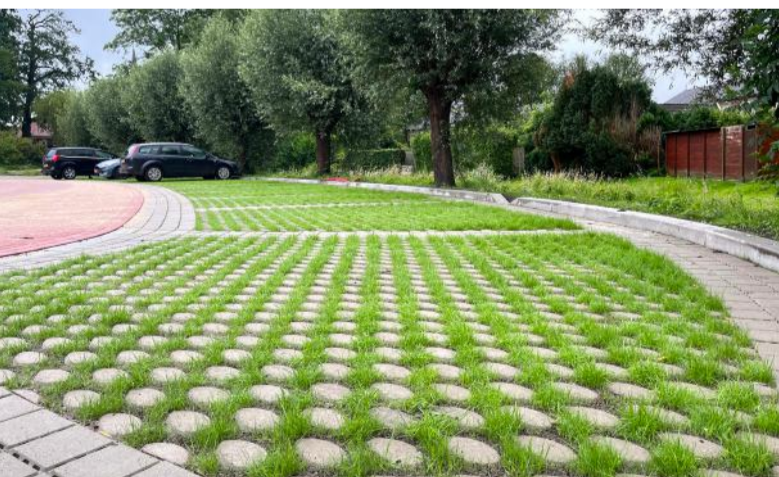
Heeft u voor 31 december 2024 alle stickers verzameld? Mail dan naar rondjeerfgoed@coda-apeldoorn.nl. Dan maakt u kans op een persoonlijke rondleiding voor 2 personen bij één van de deelnemende locaties. Alleen de eerste 20 aanmeldingen krijgen deze rondleiding aangeboden, mét koffie en gebak.

De Gelderse Stedendriehoek

De provincie Gelderland maakte het project mogelijk. Het kwam tot stand met hulp van de Tijdelijke subsidie-regeling cultuur en erfgoed Gelderse regio Stedendriehoek gemeente Zutphen 2023- 2024. Naast de gemeente Lochem vallen ook de gemeenten Apeldoorn, Brummen, Zutphen en Voorst binnen deze regeling.

Gaat u tegels wippen? Kijk eens bij het parkeerterrein aan de Mauritsweg

Halfverharding met meer groen



Regelmatig roepen we u op om, met ons, mee te doen aan het NK Tegelwippen. U vraagt zich bij onze oproepen misschien af: wat doet de gemeente zelf? Nou, we maken bijvoorbeeld plannen om het grote plein voor het gemeentehuis te vergroenen. En we hebben pas op het parkeerterrein aan de Mauritsweg de stelconplaten vervangen door baksteen en grasbetonstenen. Ook planten we er later dit jaar veel meer groen.

In het nieuwe ontwerp voor het parkeerterrein stonden klimaatadaptatie en het voorkomen van hittestress centraal. In de grasbetonstenen groeit gras en daaromheen komt veel meer ruimte voor bomen en beplanting. Om wildgroei te voorkomen worden de groenstroken ingezaaid met bloemenmengsel. Dat is goed voor de biodiversiteit. In het najaar plaatsen we bomen en beplanting. U leest hierover meer op www.lochem.nl.

Groene prijs winnen

Brengt onze actie op het parkeerterrein aan de Mauritsweg u op een goed idee? Wip dan tegels, stenen of andere verharding uit uw tuin en vervang ze door groen! Stuur voor 31 oktober een foto van uw tegelwipactie, met korte motivatie, aan nkregelwippen@lochem.nl. U maakt dan kans op een groene prijs. Bovendien zetten wij uw initiatief extra in het zonnetje. Samen maken we de gemeente groener en koeler!

Geveltuinje op openbare grond?

Wilt u tegels voor uw huis weghalen en een geveltuinje maken? Is dit op grond van de gemeente? Vraag dan even bij ons na of dat kan. We denken graag mee over de mogelijkheden.

Geef gewipte tegels op via www.nk-tegelwippen.nl

Dan tellen ze mee bij de tegelstand van de gemeente Lochem. Opgeven van tegels kan nog tot en met 31 oktober.

Schape maaien weer in Eefde en Gorssel

Ook dit jaar zet gemeente Lochem weer schape in om de gemeentelijke gazons en bermen in Eefde en Gorssel te maaien. Vanaf april tot en met oktober maken de schape in meerdere groepen hun graasrondes door en langs de dorpen. De schape helpen bij een betere natuurbeleving. Ze zijn al hard aan het werk!

Het gebied rond de Eefse beek in de kern van Eefde wordt als proef afwisselend door de schape begraaasd en als hooiland gemaaid. Deze vorm van beheer vindt plaats in het kader van het project bijenlandschap Eefde van de werkgroep biodiversiteit Eefde. Met het bijenlandschap Eefde willen we om, in en rond het dorp het leefgebied van wilde bijen en andere insecten verbeteren en uitbreiden.

Duurzame grasmaaiers

Op sommige plekken is het lastig om (machinaal) te maaien. Daar zijn de grazende schape naast dat ze leuk zijn om te zien ook een mooie uitkomst voor het maaien. Het heeft ook voordelen voor de natuur. Via de vacht, de hoeven en de mest verspreiden de schape zaden, vruchten en plantdelen



naar andere plekken. Ook insecten, slakken en spinnen liften mee op schape. Deze worden tijdens het maaien met een maaimachine niet verspreid. Dat is weer aantrekkelijk voor dieren als vlinders, bijen en andere insecten.

Waar u de schape kunt vinden

De groepen met schape verplaatsen zich steeds door de dorpen Eefde en Gorssel. De graaskaarten voor dit seizoen vindt u op www.circulus.nl/wijgrazenin-lochem. Daar leest u meer over de schapebegrazing in de gemeente Lochem en waar u vragen kunt stellen. Is er niemand aanwezig en ziet u bijzonderheden? Bijvoorbeeld een ziek of ontsnapt schaap. Dan kunt u contact opnemen met de eigenaar Schapeboerderij De Luchte. Aan de rasters om de graasplek hangen bordjes met een noodnummer.

Nieuw inloophuis De Stek gestart in Lochem

Maandag 3 juni was de feestelijke start van inloophuis De Stek in Lochem. Wethouder Wendy Goodin onthulde trots de naam: "De Stek, mentaal tot bloei komen. Het is een eigen, veilige plek waar je je kunt richten op mentale gezondheid en zingeving, maar ook op eigen regie en herstel. Ik ben ontzettend blij met deze plek, het is een heel waardevolle voorziening in onze gemeente."

De Stek is een laagdrempelige ontmoetingsplek voor en door mensen die psychisch kwetsbaar zijn of een verslaving hebben (gehad). Een plek waar mensen elkaar kunnen ontmoeten en deel kunnen nemen aan activiteiten. Alles is gericht op meedoen, zingeving en herstel. En natuurlijk staat de deur ook open voor familieleden en naast betrokkenen. Je kunt er gewoon binnenlopen, je hebt geen verwijzing nodig en deelname is gratis.

Geopend op maandagmiddag en woensdagochtend

De Stek is te vinden in het pand van het BIC: Bezielend Inspiratie Centrum, aan de Noorderwal 17 in Lochem. Daar is een eigen huiskamer en een gastvrije



Inloophuis De Stek is een initiatief van de gemeente Lochem samen met GGNet, Tactus, 't Baken, IxtaNoa, Vriendendiensten Deventer en het BIC-Lochem.

leefkeuken waar het inloophuis 2 dagdelen per week gebruik van kan maken. We starten klein, op maandagmiddag van 13.00 – 16.00 uur en op woensdag van 9.30 – 12.30 uur.

Volg ons op sociale media

Via Facebook en Instagram @desteklochem houden we je op de hoogte van nieuwe activiteiten, de

voortgang en ontwikkelingen.

Meedenken?

Wil je meedenken over de werkwijze en invulling van De Stek? Laat het ons weten! Je bent van harte welkom! Je kunt contact opnemen met projectleider Ellen Spanjers: e.spanjers@lochem.nl of 06-500 806 12.

Feestelijke opening expositie Oudroze

Vanaf 7 juni is op het Berkelplein voor het gemeentehuis de rondreizende expositie 'OudRoze' te zien. Je bent van harte welkom bij de opening op 7 juni om 17.00 uur!

Waar gaat de expositie Oudroze over?

Fotograaf Ernst Coppejans verbeeldt met portretten de persoonlijke, inspirerende en soms schokkende – maar ook vooral prachtige en intieme verhalen van 'roze' ouderen met Nederlandse en migratieachtergronden. Dankzij deze generatie (70+) heeft de huidige LHBTIQ+ gemeenschap een vrijheid die allesbehalve vanzelfsprekend is. Daar willen we ons voor blijven inzetten.

Feestelijke opening

Op 7 juni om 17.00 opent Wethouder Wendy Goodin de expositie in feestelijke stemming. U bent van harte welkom! Aanmelden voor de opening is niet nodig. De expositie is te zien tot en met 28 juni.

Waarom is deze expositie hier te zien?

We maken als gemeente werk van inclusie en diversiteit. Daarom doen we mee aan 'Trots! In de Achterhoek'. Dit is een initiatief van 10 Achterhoekse gemeenten. Met



elkaar vieren we in de hele maand juni de diversiteit in onze gemeente. Waarbij iedereen zichzelf mag zijn ongeacht kleur, geslacht, beperking, geartheid of afkomst. De gehele maand staat in het teken van kleurrijke activiteiten. De expositie is onderdeel van het programma. Kijk voor het volledige programma op www.lochem.nl en voor het regiobrede programma op www.achterhoekpride.nl



Denk vooruit

Je denkt er misschien liever niet over na, maar een noodsituatie kan iedereen overkomen. Ben jij beter voorbereid dan je denkt? **Check het eens!**

In Nederland zijn de hulpdiensten goed voorbereid op rampen en ongelukken. Daarom kunnen ze snel hulp bieden als het nodig is. Toch kan er altijd iets onverwachts gebeuren en dan kun jij zelf ook iets doen. Een langdurige stroomuitval, overstroming, extreme hitte of storm kan gevolgen hebben voor jou en de mensen om je heen. Wees je hiervan bewust en bereid je voor. Hoe zou jij reageren in een noodsituatie? Wat heb jij in huis om jezelf, en je huisgenoten, een tijdje te redden?

De meeste spullen heb je waarschijnlijk al in huis

Denk bijvoorbeeld aan flessen water, lang houdbaar eten, dekens om warm te blijven en een zaklamp. Scan de QR-code en check het eens!

Maak een pakket

Je kunt van alle spullen samen eenvoudig een pakket maken. Bewaar deze vervolgens op een handige en goed bereikbare plek in huis. Gebruik een waterdichte verpakking zoals een rugzak of tas. Deze kun je makkelijk meenemen als je plotseling je huis moet verlaten. Controleer elk half jaar of de producten uit je pakket nog houdbaar zijn. Kijk ook naar je persoonlijke situatie, denk bijvoorbeeld aan babyvoeding, medicijnen en eten en drinken voor je huisdieren. Verandert je persoonlijke situatie? Vul dan je noodpakket hierop aan.

Ben jij beter voorbereid dan je denkt?



Maak je je zorgen?

Het is normaal dat je je soms zorgen maakt over wat er allemaal in de wereld gebeurt. Het volgen van nieuws over dreigingen en rampen kan ervoor zorgen dat je je machteloos voelt. Als je merkt dat je je langere tijd zorgen blijft maken of wanneer het je beperkt in je dagelijks leven, kun je daar zelf wat aan doen. Op de website van Denk vooruit vind je praktische tips:

www.denkvooruit.nl



Scan de QR-code en check het eens!

Check welke spullen jij al in huis hebt.

Nieuws van de gemeenteraad

Politieke Avond maandag 10 juni

Maandag 10 juni is er een extra Politieke Avond in het gemeentehuis van Lochem, Hanzeweg 8. Op www.lochem.nl/politieavond staat de agenda met bijbehorende documenten. U kunt daar ook de tafel in Ampsen/Verwolde en de raadzaal live volgen.

Agenda Politieke Avond

Tafels

Zaal	Ampsen/Verwolde	Raadzaal
19.30 uur	Beeldvormen: Omgevingsvisie *	Beeldvormen: Visie asiel *
20.15 uur	Pauze	
20.30 uur	Beeldvormen: Omgevingsvisie	Beeldvormen: Visie asiel
21.15 uur	Pauze	
21.30 uur	Beeldvormen: Omgevingsvisie	Beeldvormen: Visie asiel

Alle tafels zijn openbaar: u kunt zonder aanmelding vooraf plaatsnemen op de publieke tribune. Staat er een sterretje achter het onderwerp, dan heeft u de mogelijkheid om te reageren op het onderwerp. Hiervoor moet u zich wel aanmelden bij de griffie. Dit kan telefonisch via (0573) 28 92 22 of via www.lochem.nl/politieavond.

Extra Politieke Avonden voor bespreking omgevingsvisie en visie 'Een thuis in de gemeente Lochem voor nieuwkomers'

De gemeenteraad van Lochem organiseert extra Politieke Avonden voor de bespreking van de omgevingsvisie en de visie 'Een thuis in de gemeente Lochem voor nieuwkomers'. Hiermee wil de gemeenteraad voldoende tijd vrij maken om beide onderwerpen te kunnen bespreken. Ook wil de gemeenteraad door de extra Politieke Avonden geïnteresseerden de mogelijkheid bieden om mee te spreken bij deze onderwerpen.

De eerste extra Politieke Avond is op maandag 10 juni. Deze avond bespreekt de raad beide onderwerpen aan een beeldvormende tafel. Tijdens dit tafelgesprek is het mogelijk voor inwoners en organisaties om mee te spreken. Hiervoor kunt u zich aanmelden bij de griffie. Dit kan via www.lochem.nl/politieavond of telefonisch via (0573) 28 92 22. Wanneer één of beide tafelgesprekken op 10 juni nog niet zijn afgelopen dan vergadert de raad op dinsdagavond 11 juni verder.

Ook op dinsdagavond 18 juni is er een extra Politieke Avond. Op die avond bespreekt de raad beide onderwerpen aan een meningvormende tafel. Hierbij kan de raad met elkaar in debat en voorlopige standpunten uitwisselen. Naar verwachting neemt de gemeenteraad in de raadsvergadering van 8 juli een besluit over de visie 'Een thuis in de gemeente Lochem voor nieuwkomers'. Een besluit over de omgevingsvisie neemt de gemeenteraad naar verwachting op 9 september. Op www.lochem.nl/politieavond staat de agenda met bijbehorende documenten. U kunt daar ook de tafelgesprekken live volgen.

De Derde Helft bij 't Overschotje tijdens Bewegeweek voor ouderen



Wethouder Lex de Goede nam even deel aan het klootschieten.

Van 27 tot en met 31 mei nam 't Overschotje deel aan de Nationale Bewegeweek voor ouderen. Voor deze gelegenheid was ook klootschietvereniging Klein Dochteren van de partij. Wethouder sport Lex de Goede bezocht woensdag 29 mei De Derde Helft bij sportvereniging 't Overschotje in Lochem. Hij sprak met verschillende deelnemers en deed een rondje mee met klootschieten.

Sinds eind maart organiseert 't Overschotje in de sportkantine op Sportpark De Elze activiteiten voor 65-plussers onder de naam De Derde Helft. De Derde Helft staat in het teken van activiteiten en elkaar ontmoeten en krijgt steun van het Nationaal Ouderenfonds. Op het programma staan activiteiten zoals bowls, jeu des boules, koersbal en bordspellen. En afhankelijk van de behoefte zijn ook culturele activiteiten mogelijk.

Bewegen of gewoon een kop koffie drinken

Wethouder Lex de Goede: "Het is waardevol om te zien en ervaren dat 't Overschotje dit organiseert voor oudere inwoners. Zij kunnen op een laagdrempelige manier meedoen met divers beweegaanbod. Of gewoon langskomen voor een kop koffie en gezelligheid."

Wilt u ook meedoen?

De Derde Helft is iedere woensdagmiddag van 13.30 uur tot 17.00 uur in de kantine van sportvereniging 't Overschotje, De Elzelaan 1 in Lochem. Bent u ouder dan 65 jaar? En vindt u het leuk om nieuwe mensen te ontmoeten en samen actief te zijn? Kom ook en doe mee. Meedoen is gratis tot en met juni. Meer weten? Neem contact op met Jan Lenselink, j.lenselink6@upcmail.nl of (0573) 45 28 27.

Openbare bekendmakingen

Bekendmakingen

Het college van B&W en de gemeenteraad nemen besluiten die voor u van belang kunnen zijn. De website www.overheid.nl is het officiële kanaal waar we deze besluiten digitaal bekend maken. Heeft u uw e-mailadres ingegeven bij www.mijnoverheid.nl? Dan ontvangt u bekendmakingen van de overheid rondom uw woonadres automatisch via e-mail.

Bekendmakingen in dit Gemeentenieuws komen niet in de plaats van de officiële publicaties op www.overheid.nl. We drukken ze af als extra service. U kunt aan de bekendmakingen in dit Gemeentenieuws geen rechten ontleen.

Aanvragen

Evenementenvergunningen

Contact: mw. C. Groenendijk en mw. M. Hazewinkel

Vanaf 23 mei tot en met 29 mei 2024 zijn de volgende aanvragen ontvangen:

Laren

- Buurtfeest Laornsebrook (besloten), 22 juni 2024, Hardegoorsdijk 6 (2024-303938)
- Zomerconcertje, 9 juli 2024, Westermark (grasveld naast huisartsenpraktijk) (2024-304001)

- Trekker trek Laren (besloten), 04 augustus 2024, Verwoldseweg 26 (2024-303995)

Lochem

- De Beemd markt, (wijziging data) 21 juli 2024, Zutphenseweg 110 (2024-303163)
- Foodtrucks Festival, 14 september 2024, Onder langs (Openluchttheater Lochem) (2024-304315)
- Graaf Obstacle Run 2024, 22 september 2024, Gageldijk 2a (2024-304131)

Omgevingsvergunningen

Contact: afdeling Publiekscontacten

Vanaf 23 t/m 29 mei 2024 zijn de volgende aanvragen ontvangen:

Epse

- Driekieftenweg 9, het plaatsen van zonnepanelen (grondopstelling), nr. Z2024-01147, 29 mei 2024

Harfsen

- Koelerweg 10, het veranderen van een voormalige woonruimte tot een appartement (omgevingsplan), nr. Z2024-01146, 29 mei 2024

Laren

- Holmershuizen 7, het verbouwen en restaureren van een monumentale boerderij en het plaatsen van een bijgebouw, nr. Z2024-01098, 22 mei 2024
- Langelersdijk 4, het plaatsen van een dakkapel, nr. Z2024-01097, 22 mei 2024
- Zutphenseweg 58, het schilderwerk in een monumentale kleurstelling aan de buitenzijde van een woning (gemeentelijk monument), nr. Z2024-01099, 22 mei 2024

Lochem

- Aalsvoort 117, het plaatsen van een keerwand, nr. Z2024-01092, 22 mei 2024
- Dwarsdijk/Ploegdijk (nabij), het kappen van vijf bomen, nr. Z2024-01104, 23 mei 2024
- Hanzeweg ong., het kappen van een boom, nr. Z2024-01131, 28 mei 2024
- Kwinkweerd 17, het tijdelijk plaatsen van een kantoorunit, lichtmasten en hekwerk voor een pe-riode van 15 jaar (verlenging), Z2024-01100, 22 mei 2024

- Nieuweweg 5, het vergroten van Huize Dahme (gemeentelijk monument), nr. Z2024-01128, 28 mei 2024

Intrekking aanvraag omgevingsvergunning

Contact: afdeling Publiekscontacten

Burgemeester en wethouders hebben de afgelopen periode onderstaande intrekking aanvraag omgevingsvergunning bekendgemaakt:

Barchem

- Wildenborgseweg 8, het veranderen van het gebruik van een mantelzorgwoning in een Bed & Breakfast, nr. Z2024-00585, 24 maart 2024

Harfsen

- Koelerweg 10, het veranderen van een voormalige woonruimte tot een appartement, nr. Z2024-00231, 29 mei 2024

Laren

- Broekdijk 18, het slopen van een bedrijfs-woning, nr. Z2024-01039, 24 mei 2024

Lochem

- Aalsvoort 69 het oprichten van een opslaghal, nr. Z2024-00451, 23 mei 2024

Kennisgeving verlenging beslistermijn

Contact: afdeling Publiekscontacten

In het kader van de Omgevingswet is besloten voor de volgende aanvraag de beslistermijn te verlengen met een termijn van maximaal 6 weken:

Eefde

- Schurinklaan 24, het vervangen van glas door vacuümglas (rijksmonument), nr. Z2024-00883, 24 mei 2024

Harfsen

- Braakhekkeweg 8, het bouwen van een rundveestal, nr. Z2023-01206, 28 mei 2024

Lochem

- Nieuweweg 50, het veranderen van een woning (rijksmonument), nr. Z2024-00885, 24 mei 2024

Bezwaar

Tegen een besluit tot het al dan niet verlengen van de beslistermijn is in principe geen bezwaar of beroep mogelijk (artikel 6.3 Awb)

Vergunningen

Omgevingsvergunningen

Contact: afdeling Publiekscontacten

Vanaf 23 t/m 29 mei 2024 zijn de volgende vergunningen aan de aanvrager bekendgemaakt:

Almen

- Vordenseweg 3a, het plaatsen van een overkapping/veranda, nr. Z2024-01036, 23 mei 2024

Gorsseel

- Ravensweerdsweg (perceel GSL01 E 5303), het uitvoeren van werkzaamheden ten behoeve van een proefsleuvenonderzoek, nr. Z2024-00849, 29 mei 2024

Joppe

- Joppelaan 110, het plaatsen van zonnepanelen en het wijzigen van een rijksmonument, nr. Z2023-01209, 28 mei 2024

Harfsen

- Emsbroekweg 3 en 3d, het woonbaar maken van de deel van een woning, nr. Z2023-01181, 27 mei 2024

Informatie over de procedures

Mediation

Bent u het niet eens met een gepubliceerd besluit waartegen u bezwaar kunt indienen? Soms is een juridische procedure te voorkomen door mediation. Bij mediation probeert een bemiddelaar partijen (vergunninghouder, bezwaarde en gemeente) met een geschil met elkaar in gesprek te brengen en zo tot een oplossing te komen. Heeft u een geschil waarbij de gemeente betrokken is en wilt u gebruik maken van de mogelijkheid om dat met mediation op te lossen? Neem dan contact op met mevrouw V. Vroege, vvroege@lochem.nl of telefonisch via (0573) 28 92 84.

Bezwaar

Veel besluiten worden zonder uitgebreide openbare voorbereidingsprocedure genomen.

Laren

- Deventerweg 63, het oprichten van een woning (vervanging bestaande boerderijwoning), nr. Z2023-01153, 27 mei 2024

Lochem

- Barchemseweg 17, het verbouwen van een woning (technische bouwactiviteit), nr. Z2024-01051, 28 mei 2024
- Bolksbeekweg 9, het verbouwen/vergroten van een woning en het plaatsen van een carport, nr. Z2024-00749, 27 mei 2024
- Kopermolenring 52, het vergroten van een woning (technische bouwactiviteit), nr. Z2024-00985, 23 mei 2024
- Walderstraat (nabij gracht), het plaatsen van een trappartij en vlonder bij een rijksmonument, nr. Z2024-00383, 27 mei 2024
- Walderstraat (nabij gracht), het plaatsen van een trappartij en vlonder (rijksmonumentenactiviteit), nr. Z2024-00897, 27 mei 2024

Bestemmingsplannen

Vaststelling bestemmingsplan

Contact: afdeling Publiekscontacten

Op 27 mei 2024 is het bestemmingsplan Zutphenseweg 115-115a Lochem gewijzigd vastgesteld.

Het vastgestelde bestemmingsplan Zutphenseweg 115-115a Lochem (planid-nummer NLIMRO.0262.buZutphensew115Lo-BP41) verleent medewerking aan functieverandering naar wonen-FAB voor het perceel Zutphenseweg 115-115a te Lochem. Waarbij één vrijstaande woning met bijgebouw wordt gerealiseerd. Bij het bestemmingsplan wordt tevens een besluit hogere grenswaarden ter inzage gelegd.

Ter inzage

Het vastgestelde bestemmingsplan ligt met ingang van 6 juni 2024 voor de duur van zes weken tot en met 17 juli 2024 ter inzage. Het vastgestelde bestemmingsplan kan gedurende de hiervoor genoemde termijn worden ingezien op de website www.ruimtelijkeplannen.nl. Op deze website klikt u op de knop "Zoeken plannen", waarna u de mogelijkheid heeft de informatie op te roepen

Denk hierbij aan een reguliere (niet-complexe) omgevingsvergunning, evenementenvergunning of verkeersbesluit. Wanneer u het niet eens bent met een besluit kunt u hiertegen bezwaar maken. U dient binnen zes weken nadat het besluit aan de aanvrager bekend is gemaakt, bezwaar in bij de gemeente.

Zienschijven

Bij complexe aanvragen of besluiten, bijvoorbeeld een aanvraag om een uitgebreide omgevingsvergunning of een ontwerpbestemmingsplan, liggen het ontwerpbesluit en de bijbehorende stukken digitaal ter inzage.

U leest bij de bekendmaking waar en wanneer u de stukken kunt inzien. U kunt gedurende de inzageperiode een mondelinge (op afspraak) of schriftelijke reactie (formeel zienschijfje) geven.

via het invullen van de locatie, de naam van het bestemmingsplan of het planid-nummer. U kunt tevens op afspraak bij de publieksbalie, Hanzeweg 8 in Lochem en Hoofdstraat 45 in Gorsseel de stukken inzien (digitaal of op verzoek op papier).

Beroep

Tegen de vaststelling van het bestemmingsplan kan gedurende de termijn van terinzagelegging be-roep bij de Raad van State worden ingesteld. Het beroepschrift moet gestuurd worden naar de Afdeling Bestuursrechtspraak van de Raad van State, Postbus 20019, 2500 EA Den Haag. Ingevolge artikel 3.8, lid 5 van de Wet ruimtelijke ordening treedt het besluit tot vaststelling van het bestemmingsplan in werking daags na afloop van de hiervoor genoemde beroepstermijn. Binnen deze termijn kan een verzoek om voorlopige voorziening worden ingediend bij de Voorzitter van de Afdeling Bestuursrechtspraak van de Raad van State, Postbus 20019, 2500 EA Den Haag, waardoor het besluit niet in werking treedt, totdat op het verzoek is beslist.

Digitaal beroep

Alleen burgers kunnen via digitaal loket van de Afdeling bestuursrechtspraak van de Raad van State beroep in stellen. U moet dan wel beschikken over DigiD, anders kunt u niet inloggen.

Verkeer

Verkeersbesluiten

Contact: dhr. E. Pol / mw. M. Dam

De volgende verkeersbesluiten zijn genomen:

Eefde

In verband met het Eefdes feest is de volgende weg afgesloten op de volgende data:

- De verbindingsweg tussen de Schurinklaan en de Zutphenseweg is op de volgende momenten voor alle bestuurders afgesloten:
13 juni 2024 van 12.00 – 01.00 uur, 14 juni 2024 van 12.00 – 02.00 uur en 15 juni 2024 van 10.00 – 02.00 uur en 16 juni van 10.00 tot 20.00 uur. Tijdens deze tijdstippen wordt het fietspad tussen de Zutphenseweg

Beroep na openbare voorbereidingsprocedure

Dit betreft besluiten die genomen zijn met een openbare voorbereidingsprocedure. Degenen die een zienschijfje hebben ingediend kunnen beroep aantekenen bij de afdeling Bestuursrechtspraak van de Raad van State. Beroep kan ook wanneer de gronden van het beroep zich richten tegen wijzigingen in het besluit ten opzichte van het ontwerpbesluit of wanneer u redelijkerwijs niet verweten kan worden niet tijdig een zienschijfje te hebben ingediend. U dient een beroepschrift in binnen zes weken na bekendmaking van het besluit aan de aanvrager.

Beroep na bezwaarprocedure

Wanneer u tegen een besluit een bezwaarschrift heeft ingediend, kunt u tegen het besluit op het bezwaarschrift in beroep gaan. Dit beroepschrift dient u in bij het team Bestuursrecht

en de Schurinklaan opengesteld voor het verkeer.

Laren

In verband met Mañana Mañana is de volgende weg voor alle voertuigen (m.u.v. aanwonenden) afgesloten vanaf maandag 10 juni 2024 08.00 uur tot en met maandag 17 juni 2024 17.00 uur: Ooldselaan, het gedeelte gelegen tussen de Sekmaatsteeg en de Broekdijk.

Lochem

In verband met ANWB Streetwise is op 29 augustus 2024 van 08.00 uur tot 12.00 uur de volgende weg afgesloten: De Elzelaan, het gedeelte gelegen langs de parkeerplaats.

Verkeersmaatregelen

Contact: dhr. E. Pol / Mw. L. van der Bijl

De volgende maatregelen worden genomen:

Laren

In verband met Mañana Mañana geldt er een tweezijdig parkeerverbod vanaf 13 juni 2024 15.00 uur tot en met 17 juni 2024 12.30 uur op het volgende weggedeelte:

- De Ooldselaan, het gedeelte gelegen tussen de Deventerweg (N339) en de Sekmaatsteeg.

Zie informatie: Bezwaar

Bekendmakingen

Bijhouding persoonslijst

Contact: afdeling Publiekscontacten

De bijhouding van de persoonslijst van onderstaande persoon is ambtshalve opgeschort met de aanduiding "vertrokken onbekend waarheen". Hij is ingeschreven in het Registratie Niet Ingezetene (RNI).

Na onderzoek is er geen duidelijkheid over de verblijfplaats van:

J.C. Jongejan, geb. 16-01-1955
C.A. van Zwieten, geb. 14-02-1950

Zie informatie: Bezwaar

van de Rechtbank Gelderland binnen zes weken na bekendmaking van de beslissing op het bezwaarschrift aan de bezwaarmaker.

Voorlopige voorziening

Een bezwaar- of beroepschrift tegen een besluit schort de werking van dat besluit niet op. Dit betekent bijvoorbeeld dat de vergunninghouder mag beginnen te bouwen tijdens een bezwaar- of beroepsprocedure. Om dit tegen te gaan, kunt u bijkomend een voorlopige voorziening vragen.

Bij een bezwaarprocedure vraagt u dit aan de voorzieningenrechter van de Rechtbank Gelderland. Bij een beroepsprocedure vraagt u de voorlopige voorziening bij de instantie waar het beroep aanhangig is, dat is de rechtbank of bij hoger beroep de afdeling Bestuursrechtspraak van de Raad van State.



Europees Parlementsverkiezing

6 juni 2024

Op donderdag 6 juni is de verkiezing voor het Europees Parlement. Door te stemmen bepaalt u mee wie de komende 5 jaar lid wordt van het Europees Parlement. Door te stemmen bij de Europees Parlementsverkiezing heeft u invloed op de besluiten van het Europees Parlement.

Wat heeft u nodig om te stemmen?



Uw stempas: deze ontvangt u uiterlijk donderdag 23 mei 2024.



Uw identiteitsbewijs: dat kan een paspoort, identiteitskaart of rijbewijs zijn. Dit identiteitsbewijs mag niet langer dan 5 jaar verlopen zijn.

Stempas kwijt of beschadigd?

Neem contact op met uw gemeente en vraag een nieuwe stempas aan. Dit kan schriftelijk tot en met maandag 3 juni, of aan de balie van het gemeentehuis tot woensdag 5 juni 12.00 uur.



Waar kunt u stemmen?

Kijk voor een stemlokaal bij u in de buurt op de website van de gemeente of op [waarismijnstemlokaal.nl](https://www.waarismijnstemlokaal.nl). Kort voor de verkiezing ontvangt u thuis ook een overzicht met alle stemlokalen.



Toegankelijkheid stemlokaal

Heeft u vragen over de toegankelijkheid van het stemlokaal? Op [waarismijnstemlokaal.nl](https://www.waarismijnstemlokaal.nl) staat welke stemlokalen (extra) toegankelijk zijn voor bijvoorbeeld slechtzienden of mensen in een rolstoel. U kunt dit ook navragen bij uw gemeente.

Wilt u in een andere gemeente stemmen?

Dan moet u een kiezerspas aanvragen. Dit kan schriftelijk tot en met maandag 3 juni, of aan de balie van het gemeentehuis tot woensdag 5 juni 12.00 uur.



Wanneer kunt u stemmen?

**Donderdag 6 juni 2024
van 7.30 tot 21.00 uur.**



Op wie kunt u stemmen?

Op de website van de Kiesraad vindt u informatie over de politieke partijen en kandidaten die meedoen aan de verkiezing.

Voor de verkiezing ontvangt u thuis de kandidatenlijsten. Op de websites van de partijen leest u hun plannen.



Kunt u niet zelf naar het stemlokaal?

Bijvoorbeeld omdat u ziek of op vakantie bent? Iemand anders kan voor u stemmen. Dat kan op twee manieren:



Via een onderhandse volmacht

Vul de achterkant van uw stempas in. Geef uw stempas mee aan de persoon die voor u gaat stemmen. Geef ook een kopie van uw identiteitsbewijs mee. Dit mag ook een foto zijn op een mobiele telefoon of tablet. Zorg dat de foto goed leesbaar is.



Via een schriftelijke volmacht

Vraag hiervoor een formulier aan bij uw gemeente. U en de persoon die voor u gaat stemmen, vullen het formulier in. Het formulier moet uiterlijk maandag 3 juni binnen zijn bij de gemeente.

Meer informatie?

Kijk op de website van uw gemeente of op [elkestemtelt.nl](https://www.elkestemtelt.nl).

Elke **stem** telt