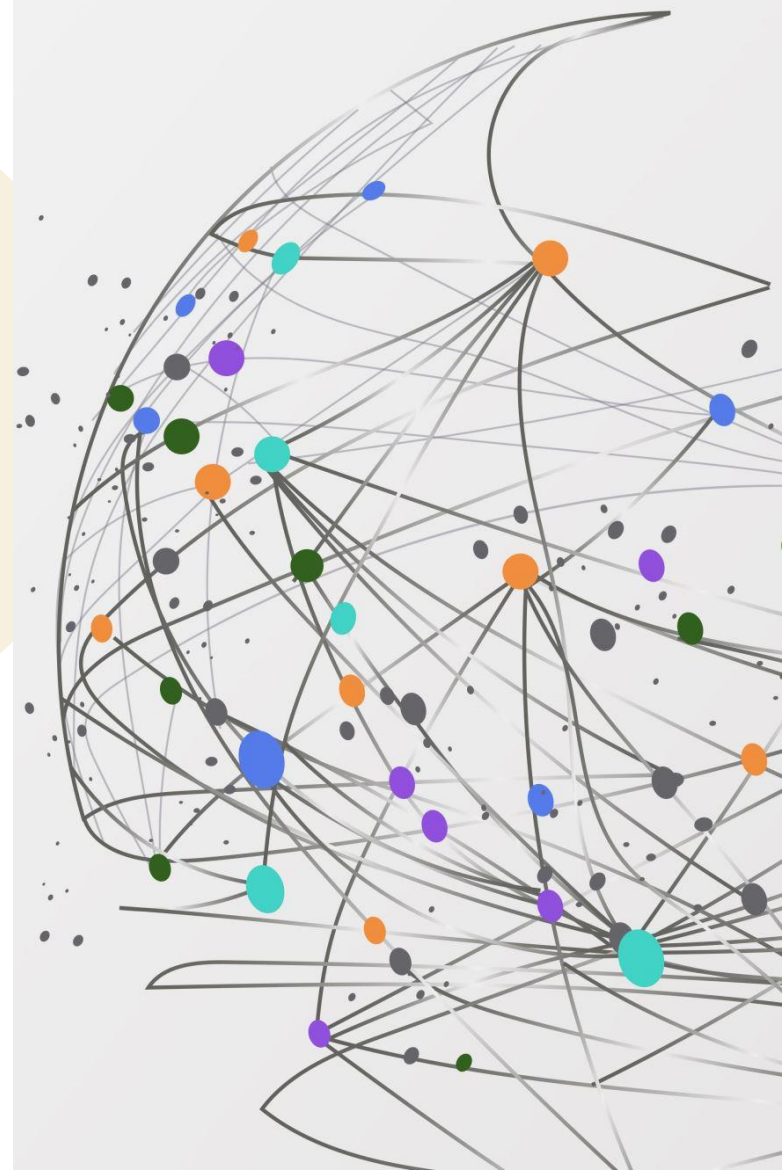


DE PARTICIPATIELADDER IN LOCHEM

PLAN VAN AANPAK 2024



HOOFDSTUK 1

INLEIDING

We zien de insteek van de Participatiewet verschuiven van controle naar een mensgerichte aanpak. In 2025 treedt de wet 'Participatiewet in balans' in werking. Hiermee beoogt het Rijk een beweging van controle naar contact te maken. Een beweging die in de praktijk al is ingezet.

We zijn blij met deze veranderende insteek en werken in de uitvoering al 'vanuit de bedoeling van de wet' in plaats van de letter van de wet. De focus is verschoven naar het vinden van duurzaam werk in plaats van het zo snel mogelijk vinden van een baan om uit de uitkering te komen.

We zien dat de arbeidsmarkt verandert en de vraag naar werknemers groter is dan het aantal passende kandidaten. Het is daarom van belang om zowel de kandidaat als de werkgever bij de aanpak te betrekken. Enerzijds helpen we kandidaten in hun ontwikkeling zodat ze beter kunnen aansluiten op de vraag van werkgevers. Anderzijds begeleiden we werkgevers bij het overbruggen van een mogelijke afstand tussen een potentiële medewerker en de eisen van een functieprofiel.

Alle inwoners die een uitkering hebben in het kader van de participatiewet zijn verbonden aan een huidige trede en vaak ook een doeltrede op de participatieladder. Deze ladder wordt verderop in het plan van aanpak toegelicht.

Dit plan van aanpak laat zien wat we voor welke inwoner met een participatiewet-uitkering doen en welke doelen we daarmee willen bereiken. Onze ambitie is dat alle inwoners met een participatie-uitkering meedoen in de samenleving, rekening houdend met hun mogelijkheden. We sluiten hiervoor aan bij twee pijlers uit het algemeen beleidskader sociaal domein: krachtige samenleving & passende ondersteuning.



HOOFDSTUK 2

KRACHTIGE SAMENLEVING & PASSENDE ONDERSTEUNING

INTEGRALE WERKWIJZE

In een krachtige samenleving doet iedereen mee naar eigen kracht en kwaliteiten. Inwoners doen wat ze uit eigen kracht of met behulp van hun netwerk kunnen. De gemeente biedt passende ondersteuning aan inwoners die het nodig hebben omdat bijvoorbeeld een eigen netwerk ontbreekt.

Voor participatie betekent dit dat de inwoner die op zoek is naar werk of een zinvolle daginvulling zoveel als mogelijk zelf doet met ondersteuning van consulenten werk en de accountmanager van 't Baken. In deze zoektocht sluiten we zoveel mogelijk aan bij de interesses van de inwoner, zodat de kans op het vinden van een duurzame werkplek groter wordt en daarmee de kans op terugval op de ladder of in de uitkering kleiner.

De integrale aanpak van 't Baken is daarom gericht op de mens. Zodra een inwoner zich meldt voor een uitkering wordt er een 'brede intake' gedaan. Hierbij stelt een consulent vragen over alle leefgebieden van een inwoner. En betreft waar nodig en/of wenselijk, andere domeinen. Bijvoorbeeld als WMO of sociaal werk een beter passende oplossing is. Na het gesprek met de consulent volgt een plan van aanpak. Daarin besteden we o.a. aandacht aan de thema's werk, inkomen, scholing en taal.

MONITORING

In de raadsmonitor sociaal domein maken we de voortgang inzichtelijk in de participatieladder. Het begeleiden van kandidaten in de praktijk is altijd maatwerk en niet altijd in cijfers te vangen. Zo is gebleken dat het werken en leren in groepen bijdraagt aan motivatie en daarmee aan duurzaam werk. We maken dit zo goed mogelijk inzichtelijk.



HOOFDSTUK 3

DE PARTICIPATIELADDER

De participatieladder is een hulpmiddel om samen met de inwoner een beeld te krijgen van mogelijkheden en draagkracht van de inwoner. De consultant en inwoner brengen samen in kaart op welke trede iemand staat en welke doeltrede er na de inzet van hulp en ondersteuning behaald kan worden. De indeling op de trede is een momentopname. De doeltrede heeft in het gesprek met de inwoner ook een belangrijke positie.

Trede 1 Geïsoleerd leven

Op het moment van schrijven staan 31 inwoners ingedeeld in trede 1. Inwoners in trede 1 ervaren een hoge drempel voor het naar buiten gaan, boodschappen doen of het ontmoeten van andere mensen. De stap naar betaald werk is ver. Kleine stappen vooruit maken is voor deze groep inwoners belangrijk.

Trede 2 Sociale contacten buitenshuis

154 inwoners staan nu op trede 2. Deze inwoners onderhouden sociale contacten met hun omgeving, bijvoorbeeld vrienden, kennissen en buurtgenoten. Zij hebben beschikbare mogelijkheden om te werken, maar worden beperkt door hun levenssituatie. Daarom is de stap naar werk niet altijd binnen bereik. Samen met de raads werkgroep sociaal domein hebben wij geconcludeerd dat dit voor ons ook geaccepteerd is.

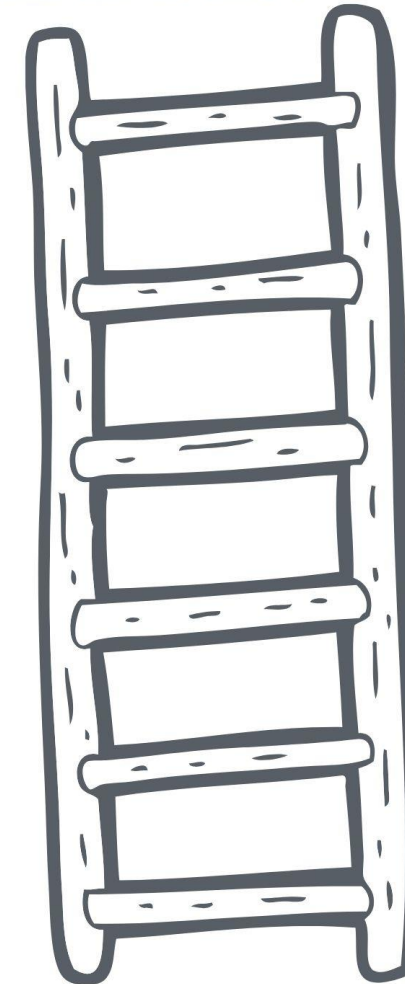
Trede 3 Deelname georganiseerde activiteiten

Op trede drie staan nu 101 inwoners die deelnemen aan activiteiten in de buurt, een cursus, opleiding, etc. De grootse groep inwoners op deze trede zijn statushouders die aan het inburgeren zijn of die na hun inburgering een opleiding zijn gestart.

PARTICIPATIE



LADDER



Trede 6, betaald werk
zonder ondersteuning

Trede 5, betaald werk met
ondersteuning

Trede 4, onbetaald werk

Trede 3, deelname
georganiseerde
activiteiten

Trede 2, sociale contacten
buitenshuis

Trede 1, geïsoleerd leven



Trede 4 Onbetaald werk

Op trede vier zien we 108 inwoners met onbetaald werk. Dit zijn inwoners die werken met behoud van uitkering, een leer-werktraject volgen, vrijwilligerswerk doen etc.

In trede 4 zijn twee groepen te onderscheiden. Er is een groep die met het vinden van structureel vrijwilligerswerk hun potentie hebben behaald. Betaald werk zal voorlopig niet haalbaar zijn voor deze groep door de beperkingen die ze ervaren in hun levenssituatie. Trede 4 is voor hen de hoogst haalbare trede.

Een tweede groep is op weg naar het vinden van een betaalde baan via het opdoen van werkervaring of een leer-werktraject. Zij worden zoveel mogelijk gekoppeld aan werkervaringsplekken binnen hun eigen interessegebied. Zo doen ze relevante werkervaring op en kunnen ze solliciteren naar betaald werk. We zien dat deze manier van werken ook erg duurzaam is: de Gemeente Lochem kent relatief weinig kandidaten die na uitstroom naar betaald werk binnen 6-12 maanden terugkeren in de bijstand. Het komt vaak voor dat kandidaten na een proefplaatsing, werkervaringsplek of stageplek een baan aangeboden krijgen bij dezelfde werkgever.

Trede 5 Betaald werk met ondersteuning

100 inwoners staan op trede 5 en hebben betaald werk met ondersteuning. Dit zijn inwoners die parttime werken of werken met inzet van loonkostensubsidie.

De kandidaten op trede 5 bestaan ook uit twee groepen. Het grootste deel zijn kandidaten met een loonkostensubsidie en/ of een indicatie nieuw beschermt. De kandidaten in deze groep hebben bijna continue begeleiding nodig. Op het werk van een jobcoach of een betrokken werkconsulent en in de privésfeer vaak van een ambulante begeleider. Ondanks de aanwezigheid van ritme en structuur en een passende werkplek is de groep kwetsbaar en gevoelig voor veranderingen thuis of op het werk. Deze groep bestaat uit ongeveer 50 kandidaten en groeit hard, omdat er geen instroom WSW (Wet Sociale Werkplaats) en WAJONG meer mogelijk is sinds 2015. De inwoners in deze groep hebben vaak continue ondersteuning nodig van consulenten, hoewel ze vaak door hun baan geen uitkering meer hebben. De consulenten nemen zelf competentie- en interresstesten af voor de kandidaten uit deze doelgroep. Daarnaast verzorgen consulenten het proces van loonwaardemetingen om loonkostensubsidies voor werkgevers te meten.

De tweede groep zijn inwoners die parttime werken. Deze groep is in Lochem groter dan het landelijke percentage of die van gemeentes van vergelijkbare grootte blijkt uit de benchmark werk & inkomen van Stimulansz en Divosa.

Trede 6 Betaald werk zonder ondersteuning

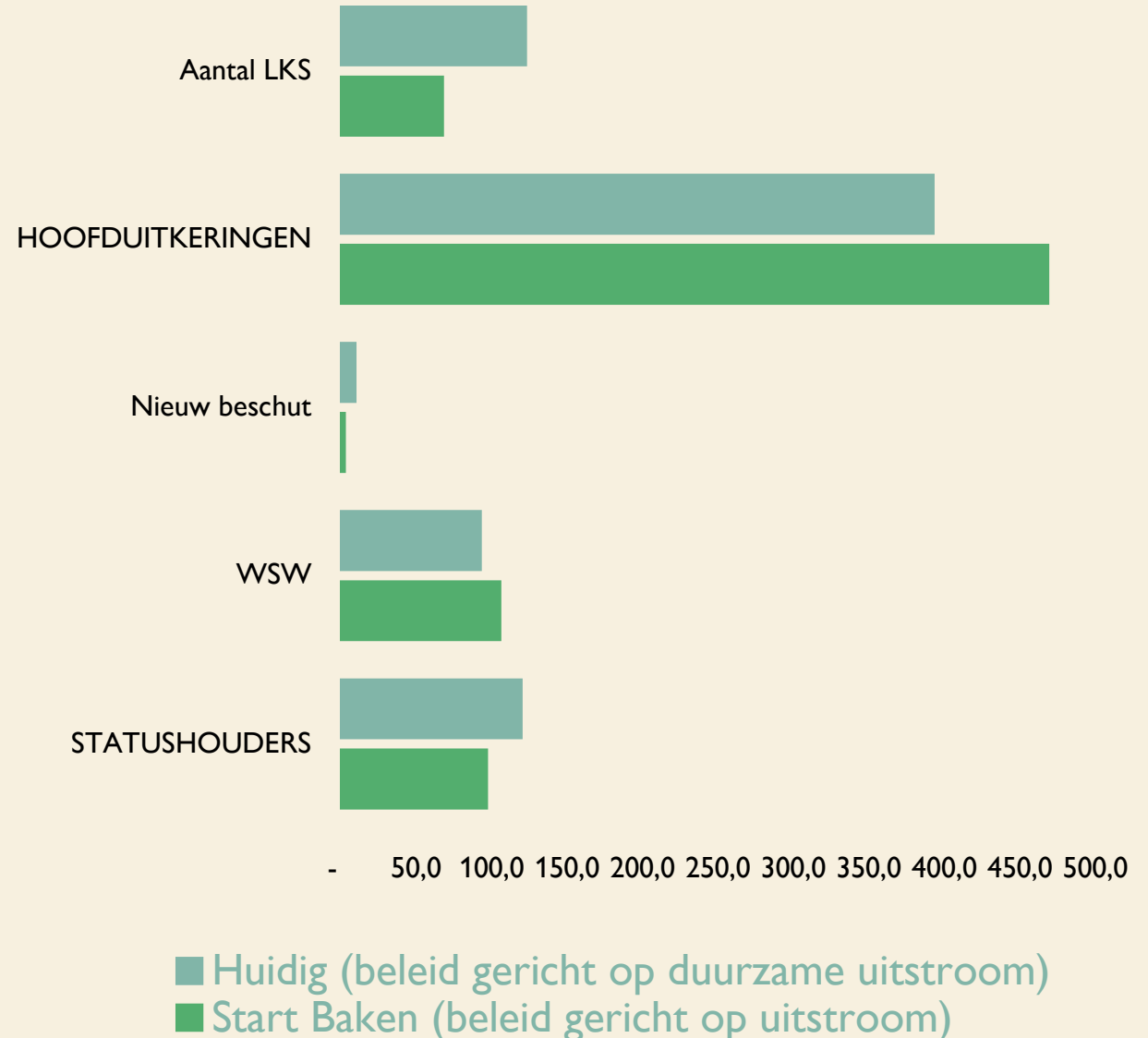
Tot slot zien we momenteel 24 inwoners op trede 6 die betaald werk met ondersteuning hebben. De aantallen zijn minimaal omdat inwoners na uitstroom geen uitkering meer ontvangen en niet op de participatieladder blijven. In de overstap van uitkering naar indiensttreding is soms extra aandacht nodig.

HOOFDSTUK 4 ONTWIKKELINGEN

We zien de doelgroep veranderen. Sinds de start van 't Baken in 2019 is het aantal huishoudens met een bijstandsuitkering afgenomen. Ook neemt het aantal kandidaten met een indicatie Wet Sociale Werkplaats af, omdat de instroom stopte in 2015.

Hier komen steeds meer inwoners met een indicatie beschermt werk of een doelgroepenindicatie en bijhorende Loonkostensubsidie (LKS) voor de werkgever voor terug. Hiermee verschuift er een doelgroep werkzoekenden van het UWV naar gemeenten. Dit betekent dat de begeleiding van deze werkzoekenden door de consultants van 't Baken wordt gedaan en de werkdruk toeneemt.

Ook zien we het aantal inwoners met multiproblematiek toenemen en is de begeleidingsbehoefte per kandidaat groter geworden door de uitdagingen op de arbeidsmarkt en het aantal beperkingen die veel kandidaten ervaren.





HOOFDSTUK 5

AMBITIE EN DOELEN

In de begroting 2023 is het volgende opgenomen: 'om invulling te geven aan de ambitie 'Iedereen een stapje op de participatieladder' stellen we een plan op met activiteiten passend bij de doelgroep'.

Op 7 november 2023 is de raads werkgroep sociaal domein bijgepraat over de ambitie, de werkwijze om de doelen te halen en ontwikkelingen/ uitdagingen in het werkveld. Mede door de inbreng van de raads werkgroep is de ambitie herijkt naar:

We ondersteunen de inwoner om diens hoogst haalbare trede op de participatieladder te laten bereiken.

Met deze ambitie leveren we een bijdrage aan de ambitie van het coalitieprogramma “kandidaten die nu nog aan de kant staan ook een plek bieden op de lokale arbeidsmarkt” en van het collegeprogramma: “niemand staat aan de kant”.

Gewenst resultaat in 2026

Iedere inwoner maakt een stap op de participatieladder of bereikt diens hoogst haalbare trede.

Deelresultaten

1. Resultaat 2023: iedereen is in beeld en zit naar potentie in de juiste actuele trede
2. Resultaat 2024: iedereen met ambitie en/ of potentie is in traject
3. Resultaat 2025: iedereen zit in doeltrede op basis van de geleverde inspanningen.

Waar nodig, meten we opnieuw zodat we een cyclisch beleid voeren.

HOOFDSTUK 6

GERICHTE ACTIVITEITEN

Om onze ambities te bereiken, versterken en investeren we scholing, trajecten naar werk, in kaart brengen van competenties en mogelijkheden en werkervaringsplekken voor inwoners in een participatietraject. Zo gaan we dat doen:

Scholing (continuering 2024)

Scholing is een beproefde methode om een stap op de participatieladder te maken. In 2023 hebben 13 statushouders een MBO 1 opleiding dienstverlening behaald door mee te doen aan Project Z van 't Baken in samenwerking met het Graafschap College. Deelnemers hebben hiermee allemaal een stap gemaakt op de ladder omdat zij betaald of onbetaald aan het werk gingen op en rondom de Lochemse arbeidsmarkt. In de komende jaren continueren we deze projectmatige scholingsactiviteiten, omdat werken in groepsverband veel voordelen heeft en goede resultaten oplevert.

Inburgeringsprogramma (continuering 2024)

In 2023 is het inburgeringsprogramma aangepast zodat kandidaten twee dagen per week beschikbaar zijn voor het opdoen van werkervaring. Dit heeft geleid tot een toename van het aantal kandidaten die tijdens de inburgering zijn begonnen met een werkervaringsplek. Voor deze groep kandidaten is het van groot belang om zo snel mogelijk beheersing te krijgen van de Nederlandse taal. Voor deze groep zijn dan ook de grootste investeringen nodig op het gebied van werk en taal.

Om invulling te geven aan motie 6.4 Werk en taal van 4 juli 2023 van de gemeenteraad zijn we doorlopend op zoek naar bedrijven die werkervaringsplekken beschikbaar stellen en die ruimte maken tijdens werkzaamheden om 'taal op de werkvloer' lessen te kunnen geven. Steeds meer inwoners met een taalachterstand vinden op deze manier hun weg op de Nederlandse arbeidsmarkt.

Circulaire Fietswerkplaats (vanaf 2024)

In 2024 starten we met een sociale en circulaire fietsenwerkplaats waar 7-14 kandidaten tegelijk technische scholing volgen en praktijkverklaringen halen.

Hiermee geven we ook invulling aan motie 3.1 Meer aandacht voor techniekonderwijs van 14 november 2022 van de gemeenteraad.

Contact en ondersteuning (continuering 2024)

Door inzet van partners (zoals USG Restart, Base to Work EEGA, Welzijn Lochem en Twomorrow) en in combinatie met jobcoachvouchers voor mensen met een psychische kwetsbaarheid zorgen wij ervoor dat mensen die nu geen mogelijkheid hebben om te participeren wel in gesprek blijven met ons of onze partners. Door contact te houden blijven we de mogelijke ruimte voor maatschappelijke activiteiten of werk samen met de inwoner opzoeken.

Maximaal inzetten inkomstenvrijlating parttime werken (vanaf 2024)

In 2024 implementeren we het maximaal inzetten van de inkomstenvrijlating om parttime werken nog meer te stimuleren.

Hiermee geven we invulling aan motie 6.2 Impulsregeling parttime werken van 3 juli 2023 van de gemeenteraad.

Versterken netwerk sociale werkgevers (vanaf 2024)

Voor de beweging naar een sociale en inclusieve arbeidsmarkt is een netwerk aan sociale werkgevers noodzakelijk. Dit netwerk is in beheer van de accountmanager van 't Baken. Hij krijgt hierin ondersteuning van de arbeidsmarktregio en van de accountmanagers van omliggende gemeenten en het UWV. Voor de komende jaren onderzoeken we welke middelen, methodes of interventies we nodig hebben om nog meer werkgevers te motiveren kandidaten met een afstand tot de arbeidsmarkt een kans op een werkplek te bieden.

**PER TREDE
BEOORDELEN
WE
DOORLOPEND
SAMEN MET
DE
INWONER
WELKE INZET
HET MEEST
PASSEND IS.**

Activiteiten en partners per trede

TREDE 1	TREDE 2	TREDE 3	TREDE 4	TREDE 5
Beweegtrajecten bij Ergocontrol, de buurtsportcoach of een wandelclub van Welzijn Lochem	USG Restart met een test en een gesprek welke mogelijkheden er zijn voor participatie op lange en korte termijn	Graafschap College of Aventus voor scholing	Vrijwilligerswerk bij Welzijn Lochem, het lokale verenigingsleven of lokale verzorgingstehuizen	Loonwaardemetingen voor loonkostensubsidies voor werkgevers
Base to Work voor activatietrajecten, gericht op statushouders	EEGA voor kandidaten in het autistisch spectrum	Groepsgerichte trajecten zoals Project Z, de fietsenwerkplaats in Eefde of groepsgerichte sollicitatietrainingen bij het UWV, het banencentrum of via de arbeidsmarktregio	Mantelzorg	Inzet jobcoach
Koffie schenken of drinken bij het Repair Café of een buurthuis	Tomorrow voor kandidaten met een psychische kwetsbaarheid	Monteverde voor het opdoen van werknemersvaardigheden in een groene omgeving	Netwerk van sociale en inclusieve werkgevers via accountmanagers eigen en omliggende gemeenten en het UWV	Zoveel mogelijk inkomstenvrijlating voor parttime werkenden
Trajecten gericht op eenzaamheid van Welzijn Lochem	Welzijn Lochem		Base to work voor participatietrajecten, gericht op statushouders	Base to work voor participatietrajecten, gericht op statushouders

PARTNERS VOOR ELKE TREDE

HET LOKALE EN REGIONALE BEDRIJFSLEVEN	DE INDUSTRIËLE KRING LOCHEM (IKL)
DE ARBEIDSMARKT-REGIO VOOR TRAINING EN NETWERK EN JOB COACH-VOUCHERS	MEDISCHE KEURING BIJ AUSEMS & KERKVLIT
KANDIDATEN MET PSYCHISCHE KWETSBAARHEID BIJ TWOMORROW	KANDIDATEN UIT AUTISTISCH SPECTRUM BOIJ EEGA
COMPETENTIE-TESTEN BIJ LDC	HET BUURT ONDERHOUDS-BEDRIJF (BOB) VAN CIRCULUS
SPORTLESSEN VIA HET VOLWASSENFONDS	CENTERRR IN ALMEN
HET BANENCENTRUM VAN 'T BAKEN	TOPTAAL EN TAALHUIS VOOR TAALONDERSTEUNING